

NOVINKY PS CLEMENTINE VERZE 2.2

Upgrade analytického nástroje – IBM SPSS Modeler 18.2.1

- Nový a moderní grafický vzhled.
- Nová funkcionality Data View pro vizualizaci dat proudících jakýmkoliv proudovým uzlem, která umožňuje pokročilé vizualizace dat.
- Nové uzly na paletě Python uzlů:
 - Uzel Gaussian Mixture - pro použití jako nesupervizovaný klasifikátor,
 - Uzel Kernel Density Estimation (KDE) - pro simulaci a modelování jádrového odhadu hustoty,
 - Uzel Hierarchical Density-Based Spatial Clustering (HDBSCAN) - pro použití jako nesupervizovaný klasifikátor.
- JSON uzly. Podpora importu/exportu formátu JSON.
- AIX. Nově od verze 18.2 je podporována platforma AIX.
- IBM Data Warehouse - rozšířená podpora databázového modelování v IBM Netezza Analytics, aktuálně podporující IBM Data Warehouse.
- Rozšíření IBM SPSS Modeler Text Analytics Premium, používané k text miningu, zavádějící funkce podobné funkcím dostupným v IBM SPSS Text Analytics for Surveys.



Gaussian Mixture



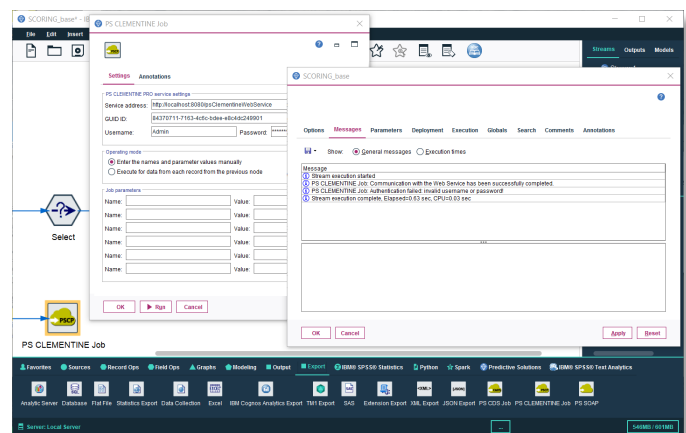
KDE Modeling



HDBSCAN

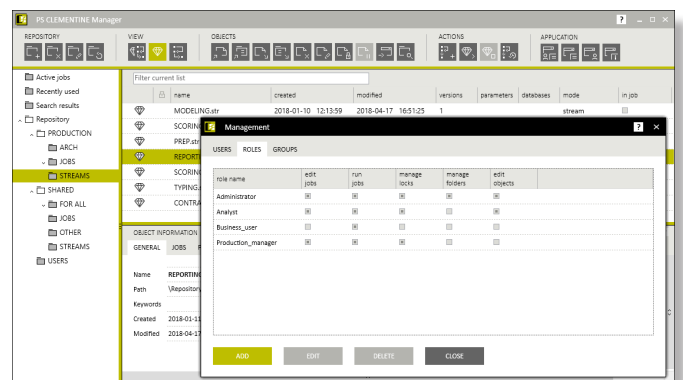
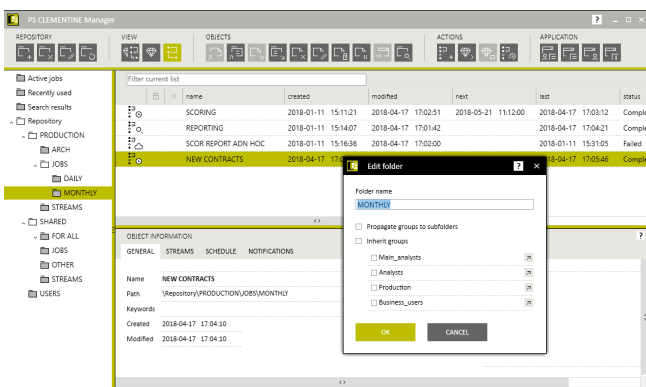
Uzly PS v prostředí IBM SPSS Modeler

- PS File List umožňuje naimportovat a spojit větší množství textových souborů stejné struktury.
- PS Variable Names přejmenovává sadu uzlů podle různých pravidel.
- PS SOAP Input načítá data z internetových datových zdrojů přes webové služby SOAP.
- PS SOAP Output odesílá zpracovaná data webovou službou.
- PS CLEMENTINE Job slouží pro spuštění definovaných úloh v Repository PSC (platí pro architekturu Central Processing).
- PS CDS Job slouží pro spuštění definovaných úloh v Repository IBM SPSS Collaboration & Deployment Services (platí pro architekturu Central Processing).



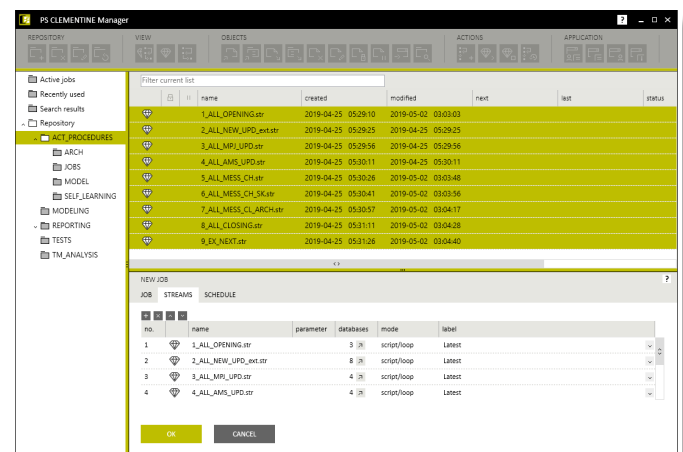
Práce s Repository

- Zajištění přístupu oprávněných uživatelů do Repository. Kromě nativní databáze uživatelských jmen se může použít katalogová služba – Active Directory, využívající existující podnikovou architekturu pro správu uživatelských účtů. Komunikace s AC může být použit zašifrovaný protokol SSL.
- Spolupráce v pracovních skupinách je díky Repository mnohem jednodušší. Uživatelům mohou být přiřazena různá uživatelská či skupinová oprávnění pro přístup k uloženému obsahu či funkcionalitě. Je možno definovat různé role a skupiny uživatelů.



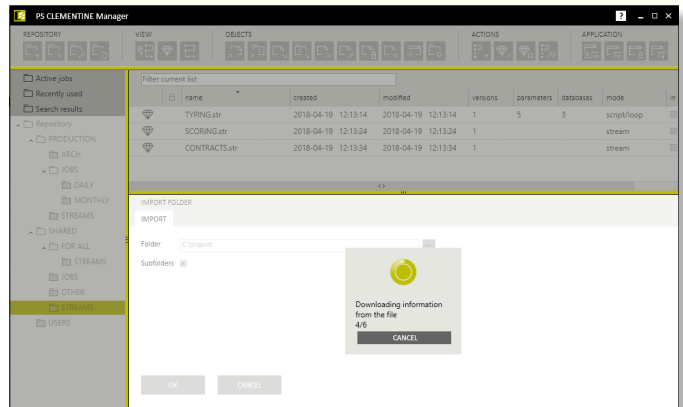
Možnosti automatizace

- Nové způsoby automatického spuštění analytického procesu na základě různých událostí:
 - Výskyt souboru v kontrolovaném adresáři (úloha File Monitor),
 - Příjem zprávy webové služby z externího systému (úloha Web Service).
- Vložení parametrů úlohy do zpracovávaného streamu:
 - Celá cesta k souboru, který spustil zpracování (pro úlohu File Monitor),
 - Unikátní id úlohy.
- Spojení více uložených úloh do jedné úlohy.
- E-mailová notifikace o výsledku zpracování úlohy, zasílaná automaticky na vybrané příjemce. Může obsahovat základní informace o (ne)úspěšném ukončení úlohy i podrobnější informace.



Správa uloženého obsahu

- Štítkování verzí uloženého obsahu. Verzování bylo nově výrazně rozšířeno o další funkcionalitu pro důkladnější identifikaci verzí v různých úlohách. Podle použitého štítku je zřejmé, v jakém prostředí (Test, Production) se má daná verze použít nebo zda se očekává její další editace (Important).
- Import a export složek (včetně podsložek) mezi úložištěm a adresářovou strukturou.



Rozšíření a vylepšení existující funkcionality

- Integrace Repository a aplikací IBM SPSS Modeler.
- Možnost práce s více objekty najednou (multiselect).
- Zlepšené vyhledávání objektů v rámci Repository.
- Nové způsoby spuštění analytické úlohy.
- Rozšířené kontextové menu a možnosti verzování.
- Nový moderní vzhled.